

Återlämningsguide



ARVAL
BNP PARIBAS GROUP

For the many journeys in life

Olika sätt att lämna tillbaka ditt fordon

Det vanligaste sättet att återlämna sitt fordon gös via den återförsäljare där du hämtar ut ditt nya fordon. Obs att detta gäller om du hämtar ut ditt nya fordon via Arval. Lämna över nycklarna till säljaren och fyll i återlämningsblanketten som skickas till endofcontract.se@arval.se.

Återlämningsblanketten hittar du på <https://www.arval.se/forartjanster/mallar>.

Transporten kan även ske från din arbetsplats eller din bostad.

Bilen transporteras sedan till Arvals inspektionspartner som inspekterar bilen och säljs sedan därefter.

En detaljerad inspektionsrapport kan tillhandhållas på begäran genom att kontakta endofcontract.se@arval.se.

Q&A

Kan fordonet lämnas tillbaka direkt hos Arvals inspektionspartner?

➤ Ja, kontakta oss på 08 799 88 90 för att boka en tid.

Kan jag köpa loss mitt fordon?

➤ Ja, Skicka ditt registreringsnummer, mätarställning samt preliminärt utköpsdatum till remarketing@arval.se.

Mitt nya fordon har blivit försenat, måste jag lämna tillbaka bilen ändå?

➤ Ditt gamla leasingfordon kan lämnas tillbaka när din nya bil är redo för leverans.

Inga återlämningsalternativ ovan passar mig, hur gör jag?

➤ Kontakta oss på 08 799 88 90 så finner vi en lösning som passar dig.



Obs mycket viktigt!

Det är ditt ansvar som förare att skicka in återlämningsblanketten till oss. Om så inte sker kommer inte Arval att avsluta bilen. Det medför att vi kommer att fortsätta att fakturera din arbetsgivare för ditt gamla fordon.



Vad som ska återlämnas tillsammans med bilen

Dokumentation

- Fordonets manualer
- Eventuella koder som är viktiga för bruk av fordonet t ex till stereon
- Servicebok eller samtliga serviceprotokoll
- Alla nycklar (inkl. Nycklar till dragkrok, cykelhållare m.m)

Utrustning

- Två uppsättningar hjul (sommar och vinterdäck på fälg)
- All extrautrustning som ingår i leasinghyran som till exempel:
 - Avtagbar dragkrok
 - Takbox
 - Takräcke
 - Laddkabel

Övrigt

- Extrautrustning som monterats på bilen får inte lämna spår eller eventuella skador på bilen om den monteras bort
- Säkerställ att fordonet är tomt på dina tillhörigheter samt utrustning som tillhör dig. Återställ sparad data till fabriksinställningar – t ex telefonbok, adresser i gps etc.



Viktigt!

Om en uppsättning hjul saknas vid transporten av ditt fordon tillkommer en extra kostnad för separat hjultransport!



Skadebedömning

Skador på fordonet

- Vi debiterar för skador som påverkar marknadsvärdet på bilen
- Utrustning som saknas debiteras i samtliga fall
- Detaljerad information om vad som anses som en skada kan ses på efterföljande sidor

Skadekostnad

- Beloppet motsvarar värdeminskningen som skadan orsakat
- Totalbeloppet sammanställs av en oberoende inspektionspartner
- Kostnaden för beräknad värdeminskning kalkyleras med hänsyn taget till fordonet ålder samt miltal

Hur du undviker en kostnad vid återlämning

Skador på karossen

- Anmäl alltid en skada som uppstått till vår skadeavdelning samt åtgärda skadan innan du returnerar fordonet
- Spänn fast lösa föremål som kan orsaka skador på bilens inredning
- Tvätta bilen regelbundet för att förhindra och tidigt upptäcka skador på lacken
- Var försiktig när du parkerar fordonet vid kantstenar för att undvika risk för att skrapa fälgarna

Mekanisk skada

- Säkerställ att du bokar service i god tid så att du inte överskrider serviceintervallet
- Undvik skeva bromsskivor genom att inte bromsa onödigt hårt i höga farter



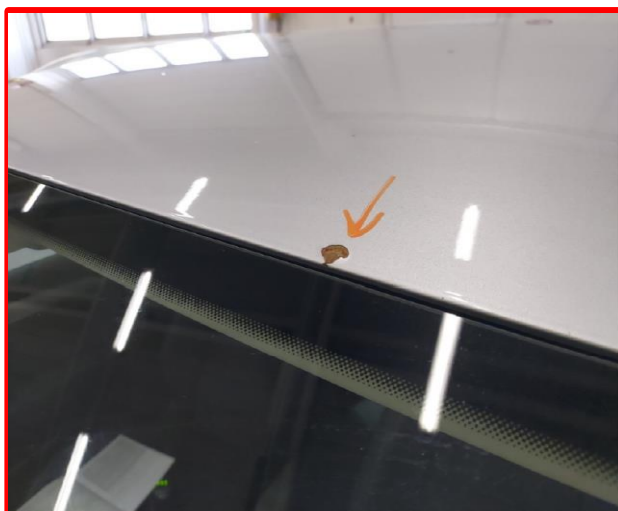
Maxlängd på repor får vara 100mm och reporna måste kunna poleras bort. Max två förekomster per fordonspanel (t ex dörrsida).



Deformation med en diameter på maximalt 25mm, utan lackskada eller rost, med ett maxantal på två per panel, är acceptabelt.



Ett maxantal på 10 stenskott är acceptabelt per panel.



Lackad yta – skador på panelens kant

Lackskador med en maxlängd på 50 mm är acceptabelt, utan rost eller deformation kanterna, med ett maxantal på två skador per panel. Dörrarnas insteg och stolpar får ej vara skadade av bälteslåset.



EXTERIÖR

INTERIÖR

DÄCK OCH FÄLG

ÖVRIGT



ARVAL
BNP PARIBAS GROUP

For the many journeys in life

Rost och all typ av lacksläpp är ej acceptabelt.



Mindre repor som inte påverkar belysningens funktion är acceptabelt.



Enstaka stenskott på sidoblinkerglaset är acceptabelt.



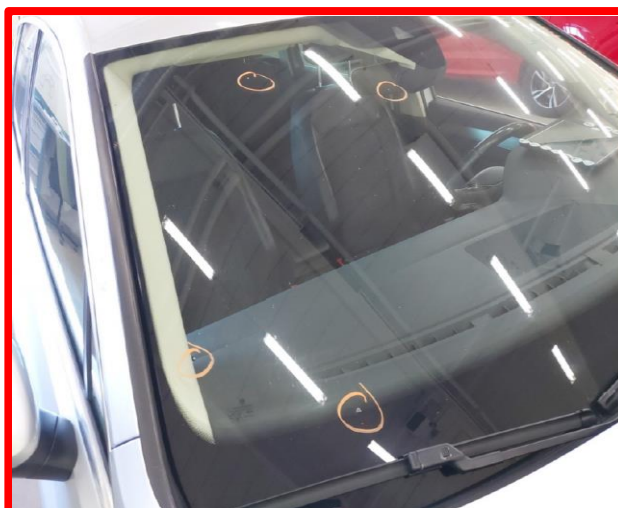
Immigt strålkastarglas är ett tecken på sprucken eller skadad strålkastare.



Vindrutan får ej vara repad av torkarbladet eller annan yttre påverkan. Stenskott är inte acceptabelt då det riskerar att spricka. Parkeringstillstånd klistrat på rutan är acceptabelt.



Enstaka repor utanför synfält är acceptabelt



Reporna får max vara två till antalet och med en maxlängd på 100 mm. Ingen typ av deformation får ha skett. Små hack med en maxlängd på 50 mm är acceptabelt på underdelen av karossen.



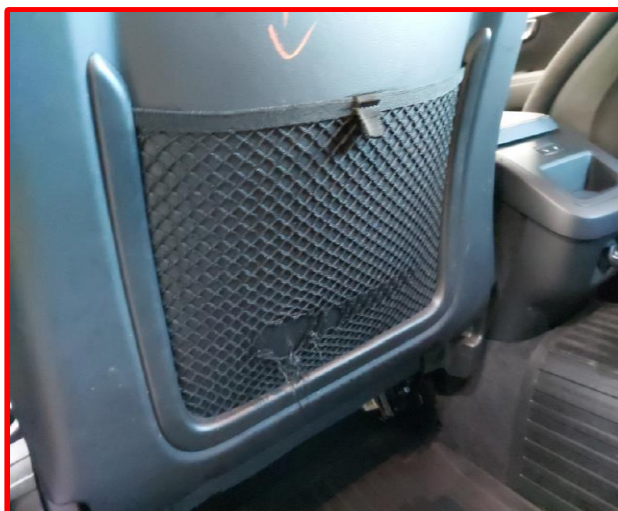
Mindre, lättare repor är acceptabelt.



Rispor är ej acceptabelt.



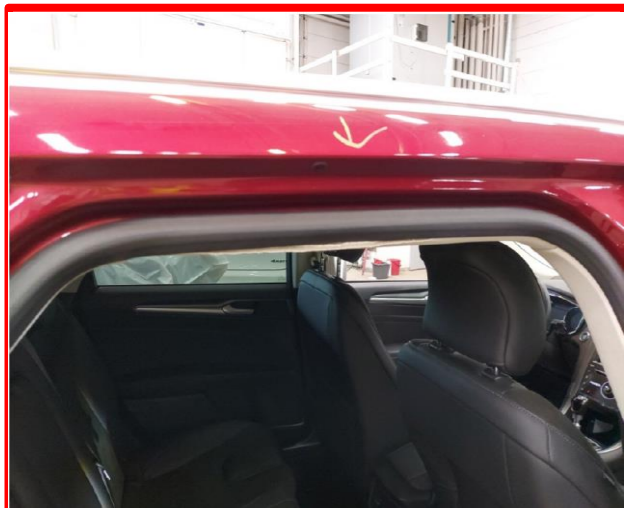
Inga fläckar, märken eller revor är acceptabla i klädseln. Förar och passagerarplatsen får ha mindre tecken på slitage.



Skadade nät och andra detaljer är inte acceptabelt.



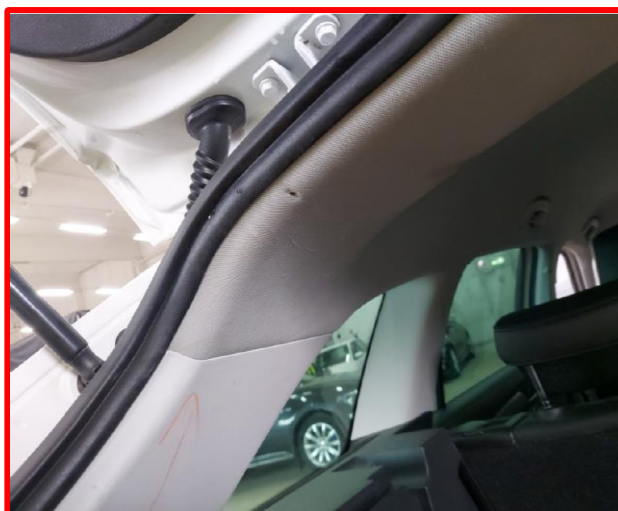
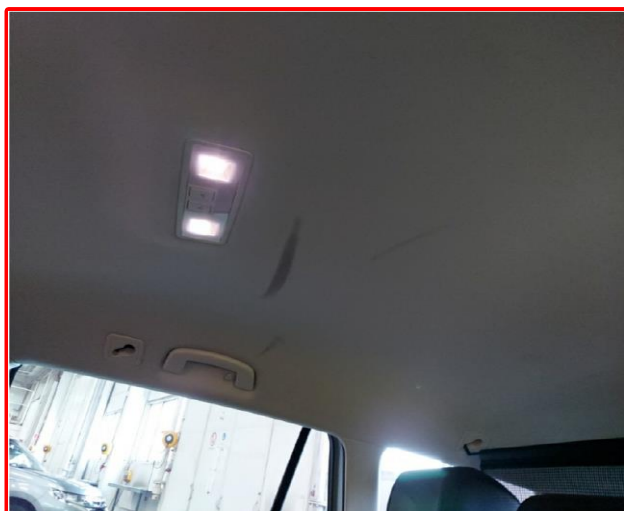
Klädseln i taket eller på stolparna får inte vara skadade eller missfärgade.



Lös takklädsel är inte acceptabel



Skadade dörrlistor är inte acceptabelt



INSTRUMENTPANEL OCH MITTKONSOL

Instrumentpanelen samt mittkonsolen får inte vara repad, sprucken eller borrarad i. Ventilationsgaller måste vara fria från skador.



EXTERIÖR

INTERIÖR

FÄLG OCH DÄCK

ÖVRIGT



ARVAL
BNP PARIBAS GROUP

For the many journeys in life

Endast mindre, ytliga repor utan sprickor eller hack är tillåtna. Insynsskyddet måste vara fritt från skador.



Bagagerumsmattan med fläckar är tillåtet



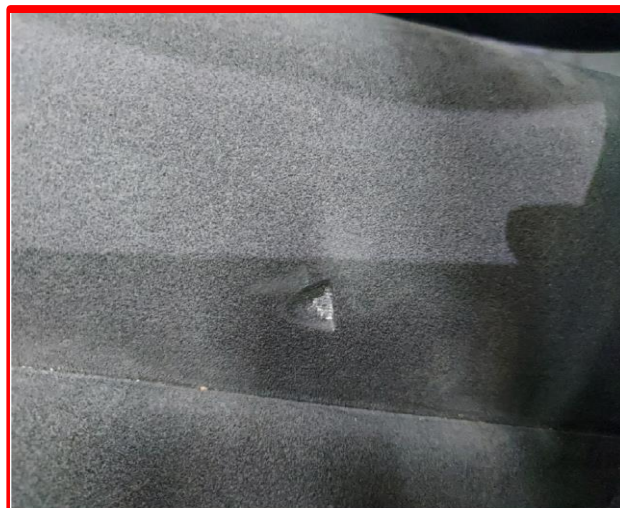
Mindre ytliga märken är tillåtet.



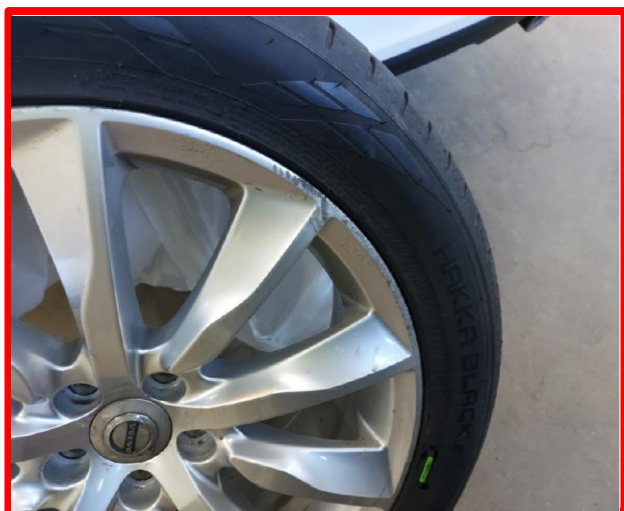
Delar av inredningen får inte ha lossnat.



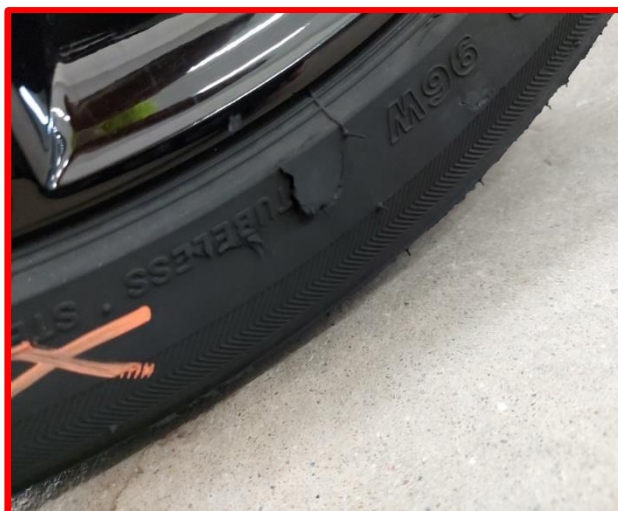
Enbart smuts som man kan dammsuga upp är tillåtet. Smuts som kräver kemtvätt eller djupare rengöring är inte acceptabelt. Lukt såsom rök och djurlukt är inte tillåtet.



Det får max finnas två skador per hjul med maxlängd på 50 mm styck.
Det är inte acceptabelt med någon typ av deformation.



Däcken måste vara fria från skador på däcksidorna samt utan bulor.



Fördröjd eller utebliven service är inte acceptabelt. All service måste kunna redovisas i form av serviceboken eller lösa serviceblad. Motor och/eller drivlinan får inte vara skadad eller läcka någon typ av vätska.



Varningslampor som visas vid återlämning är inte acceptabelt.



Överskriden service är inte acceptabelt.



Kontakt

Förarköp

- Kontakta: remarketing@arval.se

Avsluta ditt fordon

- Kontakta din kontaktperson
- Skicka återlämningsblanketten till: endofcontract.se@arval.se

Rapportera en skada

- Kontakta skadeavdelningen på
08 799 88 90.

