

ÅTERLÄMNINGSGUIDE



Olika sätt att lämna tillbaka ditt fordon

Det vanligaste sättet att återlämna sitt fordon görs via den återförsäljare där du hämtar ut ditt nya fordon. Lämna över nycklarna till säljaren och fyll i återlämningsformuläret [här](#). Transport kan även ske från din arbetsplats eller din bostad.

Väljer du att återlämna bilen via återförsäljare eller boka transport från din hem- eller kontorsadress, kan det tillkomma en extra avgift. Förutsatt att inget annat anges i ditt företags bilpolicy.

Bilen transporteras sedan till Arvals inspektionspartner som inspekterar fordonets skador. En detaljerad inspektionsrapport kan tillhandhållas på begäran.

Q&A

1. Kan fordonet återlämnas direkt hos Arvals inspektionspartner?

Ja, kontakta vår Vehicle & Logistic avdelning på +46 8 799 88 90 för att boka en tid.

2. Kan jag köpa mitt fordon vid kontraktsslut?

Ja, fyll i formuläret [här](#) för att begära ett prispförslag. Innan du fyller i formuläret är det viktigt att kontrollera företagets bilpolicy kring utköp av bil.

3. Leveransdatum för mitt nya fordon har flyttats fram, måste jag lämna tillbaka bilen i slutet av leasingperioden?

Ditt nuvarande fordon kan lämnas tillbaka när din nya bil är redo för leverans.

4. Återlämningsalternativen ovan passar inte mig, hur kan jag lämna tillbaka mitt fordon?

Kontakta vår Vehicle & Logistic avdelning på +46 8 799 88 90 så hittar vi en lösning som passar dig.



Viktig information!

Det är ditt ansvar som förare att fylla i och skicka in återlämningsformuläret innan fordonet lämnas tillbaka. Ett ifyllt formulär ligger till grund för att vi ska kunna avsluta ditt kontrakt.

Att återlämna tillsammans med ditt fordon

Dokumentation

- All nödvändig dokumentation för att fordonets ska kunna användas på vägen
- Fordonets instruktionsbok
- Manual och säkerhetskod för bilens infotainmentsystem
- Servicebok eller serviceprotokoll (om dessa inte är elektroniska)
- Alla originalnycklar (inklusive bilnycklar, nycklar till dragkrok, takräcke, cykelhållare etc.)

Utrustning

- Andra uppsättning säsongsdäck
- Alla tillval som ingick vid leverans av bilen, såsom:
 - Avtagbar dragkrok
 - Servicebok
 - Manual
 - Takbox
 - Takräcke
 - Laddkablar

Övrigt

- Extrautrustning som monterats på bilen ska demonteras och inga spår får lämnas kvar (exempelvis HF-set, GPS brytare i interiören eller extra takantenner.)
- Säkerställ att fordonet är tömt på alla personliga tillhörigheter och utrustning innan den återlämnas. Återställ sparad data såsom telefonnummer och adresser i GPS-systemet.



Viktig information!

Om den andra uppsättning säsongsdäck inte återlämnas tillsammans med bilen kommer du att debiteras kostnaden för hjultransport enligt Arvals prislista. Vi rekommenderar därför att du hämtar de förvarade däcken och placerar dem i bilen innan du lämnar tillbaka den.

Skadebedömning

Skador på fordonet

- Vi debiterar för skador som påverkar fordonets marknadsvärde.
- Utrustning som saknas kommer att debiteras i efterhand.
- Detaljerad information om vad som räknas som normalt slitage och vad som är onormalt slitage finns på kommande sidor.

Kostnader för skador

- Beloppet motsvarar värdeminskningen orsakad av skadorna.
- Kostnaden fastställs av en oberoende besiktningsman baserat på deras rapport.
- Beloppet är en procentdel av de faktiska reparationskostnaderna och beror på fordonets ålder och körsträcka.

Hur du undviker en kostnad vid återlämning

Karrosskador

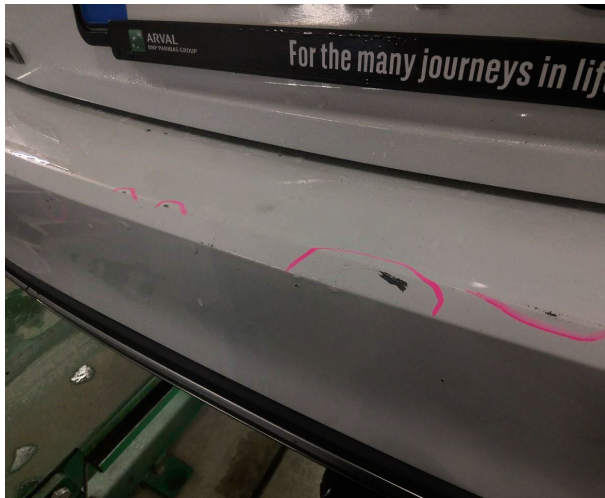
- Alla skador ska alltid rapporteras till försäkringsavdelningen så snart de upptäcks.
- Fäst fast lösa föremål under transport för att undvika skador på bilens interiör.
- Tvätta fordonet regelbundet för att förhindra och upptäcka eventuella skador på lacken.
- Undvik att parkera på platser där det finns risk att repa fälgarna.

Mekaniska skador

- Fordonet ska servas enligt tillverkarens föreskrivna serviceintervaller.

LACKAD YTA – repor som kan avlägsnas genom polering

Maxlängd på repor får vara 100 mm och reporna måste kunna poleras bort.
Max två förekomster per fordonspanel (t ex dörrsida.)



• EXTERIÖR

• INTERIÖR

• FÄLGAR & DÄCK

• ÖVRIGT

LACKAD YTA- deformation

Deformation med en diameter på maximalt 25 mm, utan lackskada eller rost, med ett maxantal på två per panel är acceptabelt.



• EXTERIÖR

• INTERIÖR

• FÄLGAR & DÄCK

• ÖVRIGT

Ett maxantal på 10 stenscott är acceptabelt per panel. Utveckling av rost vid stenscott är inte acceptabelt oavsett antal stenscott.



• EXTERIÖR

• INTERIÖR

• FÄLGAR & DÄCK

• ÖVRIGT

LACKAD YTA – skador på panelens kant

Lackskador med en maxlängd på 50 mm är acceptabelt, utan rost eller deformerade kanter, med ett maxantal på två skador per panel. Dörrarnas insteg och stolpar får inte vara skadade av bälteslåset.



• EXTERIÖR

• INTERIÖR

• FÄLGAR & DÄCK

• ÖVRIGT

Rost och all typ av lacksläpp är inte acceptabelt.



• EXTERIÖR

• INTERIÖR

• FÄLGAR & DÄCK

• ÖVRIGT

Skador på främre och bakre strålkastare, dimljus eller sidoblinkers som orsakats av yttre påverkan och som påverkar funktionaliteten är inte acceptabelt.



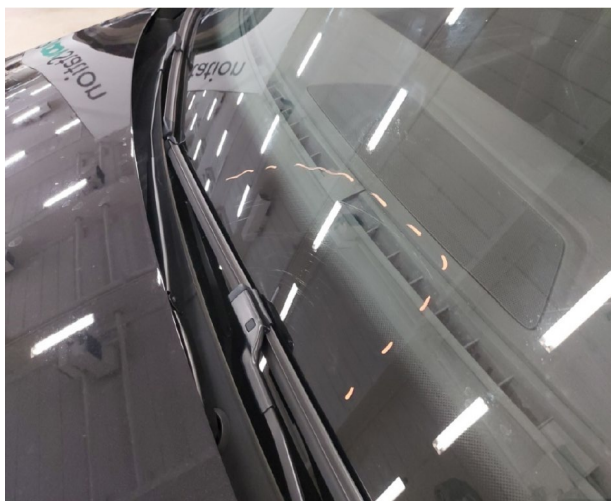
• EXTERIÖR

• INTERIÖR

• FÄLGAR & DÄCK

• ÖVRIGT

En vindruta utan skador är acceptabelt. En vindruta som är repad av vindrutetorkarna eller har stenskott i förarens synfält är inte acceptabelt. Notera att stenskotten inte får vara inom 10 cm från vindrutans kant. Endast giltiga motorvägsdekaler, parkeringskiva eller utsläppsklassningsdekaler får sitta på vindrutan.



• EXTERIÖR

• INTERIÖR

• FÄLGAR & DÄCK

• ÖVRIGT

En accepterad repa får vara högst 100 mm. Reporna får endast vara synliga och får inte orsaka någon lokal förtunning eller deformation. Max två skador per panel är tillåtna. Ett jack är endast tillåtet på de nedre delarna av stötfångare och skyddslister. Ett jack får vara högst 50 mm och får inte ha sprickor. Max två skador per panel är accepterat.



• EXTERIÖR

• INTERIÖR

• FÄLGAR & DÄCK

• ÖVRIGT

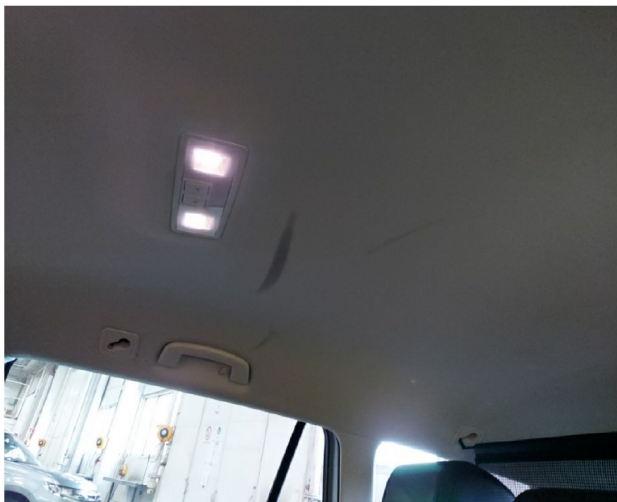
Endast sätesklädsel utan skador, sprickor, brännmärken eller slitna områden i originalfärg utan fläckar är accepterat. Förarstolen och passagerarstolen fram får ha ytligt slitage på de yttre främre delarna, så länge materialet inte är i ett försämrat skick. Läderklädsel får inte vara repad.



• Endast tillämpligt på fordon med en andra sätesrad.



Tak- och pelarklädsel får inte vara trasig bränd eller skadad av kemikalier. Den maximalt tillåtna deformationen av takklädsel är 15 mm, och högst två deformationer får förekomma. Deformationen får inte vara djup, och den maximala bredden på deformationen är 5 mm.



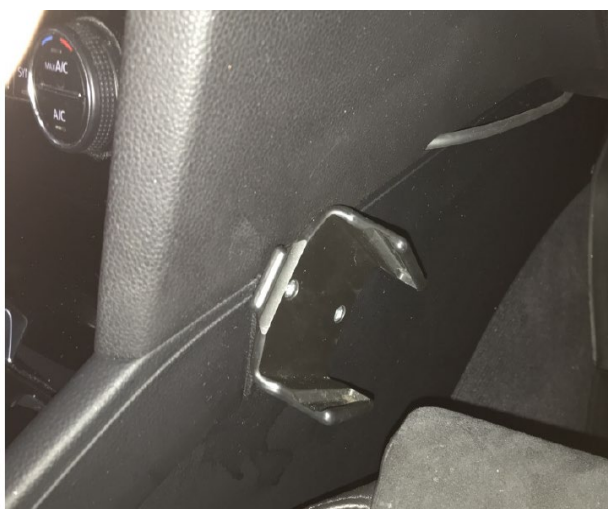
• EXTERIÖR

• INTERIÖR

• FÄLG & DÄCK

• ÖVRIGT

Instrumentpanelen och mittkonsolen ska vara fria från repor, sprickor och hål från montering eller borttagning av extrautrustning. Ventilationsgaller får inte vara skadat eller ha spar av kemikalier eller lim. Kemiska skador på reglage eller avflagnig av färgade ytor är inte accepterat.



• EXTERIÖR

• INTERIÖR

• FÄLG & DÄCK

• ÖVRIGT

Endast ytliga repor utan deformation eller djupa jack är accepterat skick. Sprickor, deformationer (t.ex. Orsakade av last eller kemikaliespill eller skador på bagagesrullgardinen) är inte tillåtet. Om fordonet har en bagageavdelare vid uthyrning, måste den returneras tillsammans med bilen.



• EXTERIÖR

• INTERIÖR

• FÄLG & DÄCK

• ÖVRIGT

Smuts, fläckar och dålig lukt (t.ex. Djurhår eller annan smuts som kan tas bort vid normal rengöring) är accepterat skick. Däremot är fast inbäddad smuts, skador på klädseln (t.ex. Brännmärken, hål eller permanenta fläckar) och bagageutrymme som är förorenat av kemikalier eller rök inte accepterat.



•EXTERIÖR

•INTERIÖR

•FÄLG & DÄCK

•ÖVRIGT

Det får max finnas två skador per hjul med maxlängd på 50mm per skada.
Någon typ av deformation på fälgen är inte accepterat skick.



• EXTERIÖR

• INTERIÖR

• FÄLG & DÄCK

• ÖVRIGT

Däcken får inte ha skador på däcksidorna eller vara ojämnt slitna. De måste vara fria från bulor och andra defekter.



Utebliven service eller bristande registrering av regelbundna inspektioner i serviceboken är inte godkänt. Det är heller inte tillåtet att ändra serviceintervallen utanför tillverkarens rekommendationer. Drivlinan och/eller motorn får inte visa tecken på skador och inga läckage av driftvätskor är accepterat.

• EXTERIÖR

• INTERIÖR

• FÄLG & DÄCK

• ÖVRIGT



LCV SKADEGUIDE

Guide för slitage och skador

För lätta lastbilar (LCV) har Arval en annan bedömning av skador, eftersom dessa fordon används på ett annat sätt än personbilar.

På nästa sida hittar du exempel på godkända skador för LCV.



Om en skada är mindre än 25 mm, anses det vara en användningsskada om inte:

- Skadan inte har trängt in i lacken
- Det får inte finnas mer än en skada per panel.



• EXTERIÖR

• INTERIÖR

• FÄLG & DÄCK

• ÖVRIGT

Följande skador är normala för lätta lastbilar och bedöms vara accepterat skick.



•Accepterat skick på fordon utan en andra sätesrad.



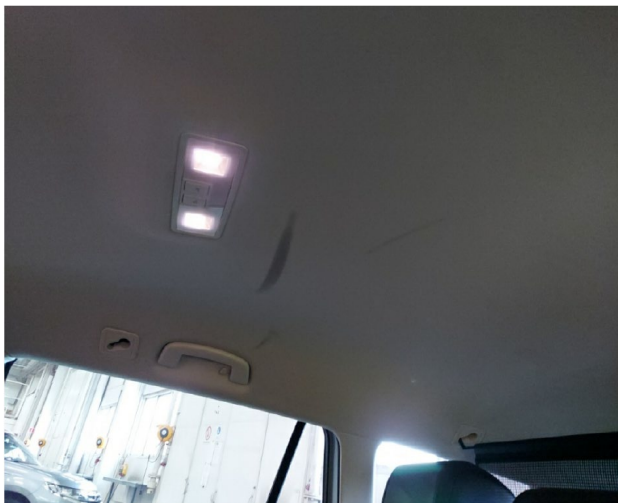
•EXTERIÖR

•INTERIÖR

•FÄLG & DÄCK

•ÖVRIGT

Följande skador är normala för lätta lastbilar och bedöms vara accepterat skick.



•EXTERIÖR

•INTERIÖR

•FÄLG & DÄCK

•ÖVRIGT

Följande skador är normala för lätta lastbilar och bedöms vara accepterat skick.



•EXTERIÖR

•INTERIÖR

•FÄLG & DÄCK

•ÖVRIGT

Lastgolvet eller träpanelen måste vara intakt- Skador på det standardmonterade lastgolvet eller träpanelen är accepterat, förutsatt att ytan är plan och fri från hål eller revor. Befintliga monteringshål är accepterat skick.



• EXTERIÖR

• INTERIÖR

• FÄLG & DÄCK

• ÖVRIGT

Kontakt

Beställning & återlämning

- Kontakta din Account Manager
- Fyll i återlämningsformuläret [här](#)

Rapportering av skada

- Kontakta skadeavdelningen på
+46 8 799 88 90

Köp av fordon

- Fyll i formuläret [här](#) för att begära ett prisförslag. OBS! Endast under förutsättningen att din arbetsgivare tillåter detta.